



# 福祉

# しょうない社協

## 第 52 号

令和 6 年 3 月 1 日

編集発行 庄内町社会福祉協議会  
庄内町余目字大塚 1 - 2  
TEL 43-3066・FAX 43-3076



<http://shonai-shakyo.or.jp/>  
スマートフォン等でQRコードを  
読み込むとサイトにアクセスできます

## 地域でつくる交流の輪

東一番町



健康  
生きがいつくり

南野



下堀野



## 集落いきいき サロン

南口



新屋敷



田町



鉢子



世代間交流  
仲間づくり

各集落で取り組んでいただいている「集落いきいきサロン活動」は74集落になりました。集落いきいきサロンは、地域みなさんが身近な場所に集まって気軽に楽しくふれあいを深め交流する活動です。庄内町社会福祉協議会ではサロン活動の支援として、要望に合わせた出前講座や、社協バスの貸し出しなどをおこなっております。

これからも、地域住民が主体となり、住み慣れたまちでいつまでもいきいきと暮らすことのできる地域を目指していきます。



この広報誌は、赤い羽根共同募金の配分で発行しています。

# ご協力ありがとうございました



## 赤い羽根共同募金・歳末たすけあい募金の使いみち

みなさまから寄せられました赤い羽根共同募金（令和4年度募金分）は、令和5年度に、県内福祉施設等及び庄内町社協に配分されました。庄内町社協においては、食事（配食）サービス事業・ボランティア活動推進・法律相談・福祉団体活動・社協広報発行等の運営費として活用させていただきました。

### 令和5年度 実績

#### 赤い羽根共同募金

（単位：円）

募金内訳	1. 戸別募金（各世帯）	2,611,800
	2. 街頭募金	30,009
	3. 法人募金（会社等）	431,000
	4. 職域募金（役場等）	42,415
	5. その他	11,021
	合計	3,126,245
配分内訳	1. 令和6年度県内の施設等に	1,204,000
	2. 令和6年度庄内町社協に	1,922,245
	合計	3,126,245

#### 歳末たすけあい募金

（単位：円）

募金内訳	1. 戸別募金（各世帯）	1,895,781
	2. 職域募金（事業所等）	95,489
	3. 学校募金（児童・生徒・教職員）	57,777
	4. 篤志募金（篤志者等）	161,000
	合計	2,210,047
配分内訳	1. 低所得者・困窮世帯援護	2,011,000
	合計	2,011,000

※歳末たすけあい募金の残金 199,047円は、令和6年度庄内町社協地域福祉活動費として活用させていただきます。

#### ご寄贈いただいた物品

福祉餅（丸餅 500g 入）165 袋 余目町農業協同組合様

精米（2kg 入他）約 1,050kg  
日本一おいしい米コンテスト実行委員会様

※生活困窮世帯等へ贈呈いたしました。



福祉餅の寄贈（余目町農協）



歳末たすけあい運動（余目第三小学校児童会）

#### 歳末たすけあい募金の使いみち

みなさまからのあたたかい善意は、配分委員会で協議し、町内の方が安心して年を越せるように、生活が困窮されている世帯に配分し、「つながりささえあうみんなの地域づくり」のために活用させていただきます。



# 障害者多機能型施設 ひまわり園

## ひまわり園といえばお菓子！

ひまわり園では、地域の食材を使ったお菓子製造・販売を行っています。カゴ詰め等のラッピングもできますのでご相談ください。



就労継続支援事業B型の利用者が製造しています。

### お問い合わせ

ひまわり園 ☎ 42-0318  
菓子製造・販売 ☎ 42-0680

## 物忘れに気づいたら

### ●加齢による物忘れと認知症の違い

加齢に伴い記憶力の低下を感じる人は少なくありませんが、認知症の人の物忘れでは自分の経験そのものをすっぽりと忘れてしまうことが増えていきます。また、昔の経験は覚えていても、言った言葉や最近の出来事を記憶しにくくなります。

例えば、「夕食のおかずではなく、食べたことを忘れる。」「伝言を忘れていたり指摘されても、伝言があった事じたいを思い出せない。」などです。

### ●早期の受診のメリット

認知症と似た症状があらわれる病気（正常圧水頭症、うつ状態など）には治療によって改善できるものがあります。また、認知症と診断されても、適切な治療やケアを早く始めることで、進行を遅らせることや希望になかった生活に備えることができます。

自己判断せず、早めに受診しましょう。

### ■ながら運動で認知症予防

運動（体を動かす）や頭を使うことが認知症予防に有効だと言われています。

「散歩しながらしりとりをする」、「買い物しながら金額を暗算する」といった“ながら運動”はさらに認知機能UPの効果が高いと注目されています。自分の楽しいと思うことから始めてみましょう。

#### 基本動作

- ・散歩しながら
- ・指先を使った作業をしながら
- ・掃除をしながら
- ・料理をしながら
- ・買い物しながら



#### 頭の運動

- ・計算（暗算）をする
- ・しりとりをする
- ・クイズをする
- ・覚えた歌を歌う
- ・想起する（赤いもの、春といえばなど）



物忘れに関する相談も受付けています。

- 庄内町地域包括支援センター ☎ 45-1030
- 立川サブセンター ☎ 51-2505

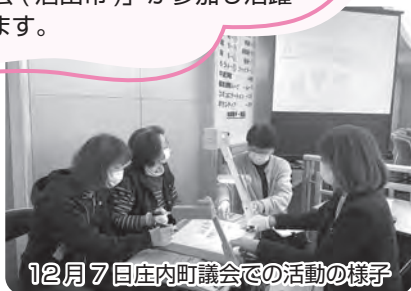
## 要約筆記を知っていますか？

### 要約筆記とは…

耳が聞こえない、聞こえづらい人に話されている内容をその場で要約し文字にして伝える方法です。聞こえる人、聞こえづらい人等、どんな人でも伝わりやすい文字をコミュニケーションツールにしていることから、大人数で集まる場はもちろん受診や公的機関等の手続きにも活用されています。

大人数で集まる場で活躍♪

庄内町議会でも毎年一般質問に要約筆記通訳を導入しており、「要約筆記の会やまびこ（庄内町）」、「要約筆記ばんげの会（酒田市）」が参加し活躍されています。



12月7日庄内町議会での活動の様子

11月10日（金）立川老人福祉センターにて

## 災害時に備えて…

災害ボランティアセンター設置訓練を行いました！

社会福祉協議会は災害発生時、ボランティア活動を円滑に行うためのサポートをする拠点として、「災害ボランティアセンター（VC）」を立ち上げます。有事の際に備え、NPO法人絆の架け橋ネットワーク代表理事の早坂信一様を講師にお招きし、災害VC設置運営訓練を行いました。当日は町民・社協職員・関係機関合わせて40名の方に参加していただき、講義の他、ボランティア役・スタッフ役に分かれてロールプレイ（実際に役を演じてやってみる）を行いました。

### ロールプレイ（災害VC）の流れ

庄内町に震度6強の地震が発生したことを想定し、災害ボランティアセンターのロールプレイ！

- ①ボランティア受付
- ②マッチング
- ③資機材受け取り
- ④活動場所へ移動、活動
- ⑤資機材の返却・活動報告



②マッチングの様子  
困りごと（ニーズ）とボランティアさんをマッチングする作業

# 令和5年度赤い羽根共同募金 法人募金協力事業所

- |                        |                          |                       |                         |                        |
|------------------------|--------------------------|-----------------------|-------------------------|------------------------|
| ★ 有限会社 社工工房上野          | ★ 株式会社 三幸                | ★ 株式会社 カリカワ 山形工場      | ★ 有限会社 斎藤タツブ            | ★ 公害技術センター 有限会社        |
| ★ 医療法人 かとう医院           | ★ 有限会社 総合パッケージ           | ★ 星川設備工業 株式会社         | ★ 有限会社 みちひろ建築           | ★ さかえ培土工業              |
| ★ 医療法人 原田歯科            | ★ 有限会社 サイトー電気            | ★ 立川窯業 株式会社           | ★ 有限会社 三郷原牧場            | ★ 有限会社 セルフハウジングシステム    |
| ★ 有限会社 三羽製作所           | ★ 株式会社 ケーアイロードメンテナンス     | ★ 株式会社 狩川佐藤組          | ★ 有限会社 菅原石材             | ★ 株式会社 翔陽会             |
| ★ 庄内たがわ農業協同組合<br>新余目支所 | ★ 有限会社 余目電気工事            | ★ 株式会社 泉屋商店           | ★ 有限会社 清野電器             | ★ 有限会社 トムコンタクト         |
| ★ 余目町農業協同組合            | ★ 有限会社 佐藤ガス工事            | ★ 小林建設 株式会社           | ★ 有限会社 富三郎商店            | ★ 最上川第八 漁業協同組合         |
| ★ 有限会社 安藤運輸            | ★ 株式会社 アマルメ光学            | ★ 株式会社 オオヤ スズキアリーナオオヤ | ★ 有限会社 リヒトカメラ           | ★ 有限会社 すこやか21          |
| ★ 安藤整備工業 株式会社          | ★ 板垣建設管工 株式会社            | ★ 有限会社 サンレディ          | ★ 高平建設 株式会社             | ★ 庄内すこやか薬局             |
| ★ 株式会社 安藤建設            | ★ 共同鉄筋 有限会社              | ★ 佐藤建設 株式会社           | ★ 有限会社 大豊環境開発           | ★ 菅陸建設 株式会社            |
| ★ 関東自動車学校              | ★ 富樫運輸建設 株式会社            | ★ 株式会社 桜本製作所 山形事業部    | ★ 有限会社 中央包装             | ★ 株式会社 グランド・ビート        |
| ★ 関東自動車興業 株式会社         | ★ オイルケミカルサービス 株式会社       | ★ 鈴木ゴム 株式会社 山形工場      | ★ 有限会社 佐藤土建             | ★ 株式会社 庄内化成産業          |
| ★ 鯉川酒造 株式会社            | ★ 田川商運 株式会社              | ★ 株式会社 雅装苑            | ★ 有限会社 岡本善光堂            | ★ 日本郵便 株式会社 余目郵便局      |
| ★ 有限会社 佐々木電気           | ★ 有限会社 マル八産業             | ★ セレモニーホール庄内          | ★ 有限会社 伝智屋電化            | ★ 株式会社 ライフネット          |
| ★ 医療法人社団 天真堂 菅原医院      | ★ 株式会社 ますほ弁当仕出し店         | ★ 株式会社 庄内ゴルフ倶楽部       | ★ 東成不動産 有限会社            | ★ 株式会社 ティアール           |
| ★ 株式会社 寿商会             | ★ 有限会社 ワタナベ測量設計          | ★ 有限会社 和田製作所 山形工場     | ★ 有限会社 南新産業             | ★ 株式会社 グリーン電装          |
| ★ 有限会社 余目衛生事業所         | ★ 有限会社 土屋電気工事            | ★ 有限会社 阿部篤工事          | ★ 有限会社 西野塗装工業           | ★ 山形ソリューションビジネス株式会社    |
| ★ 株式会社 アマルメ工芸社         | ★ 両羽ロジスティクス 株式会社         | ★ 株式会社 秋庭建設           | ★ 有限会社 ジョイントサービス        | ★ 庄内鋼製建具協同組合           |
| ★ 余目自動車工業 株式会社         | ★ 株式会社 フルー 庄内営業所         | ★ 有限会社 余目農産加工         | ★ 共栄賃貸 有限会社             | ★ 株式会社 飾工舎             |
| ★ ユニティ 株式会社            | ★ 株式会社 日本海トラベル           | ★ 有限会社 コクエー           | ★ 有限会社 本間造園             | ★ 株式会社 庄内でんき           |
| ★ 有限会社 たんぼぼ            | ★ 株式会社 ワタナベコンクリート協同組合    | ★ 有限会社 伊藤自動車工業        | ★ 株式会社 マルゼンミートフーズ       | ★ 一般社団法人 庄内町シルバー人材センター |
| ★ 株式会社 ひさげ運輸           | ★ 株式会社 共栄 パチンコ共栄余目店      | ★ 株式会社 大滝製材所          | ★ 株式会社 みかわ屋             | ★ 株式会社 ワタエンジニアリング      |
| ★ 株式会社 マルト直治郎商店        | ★ 株式会社 酒田レンタル 株式会社 余目営業所 | ★ 株式会社 河村式種菌研究所       | ★ 株式会社 森畜産              | ★ 株式会社 オートリメイク         |
| ★ 山形新聞余目専売所 有限会社       | ★ 株式会社 大商金山牧場            | ★ 有限会社 柿崎建具店          | ★ 有限会社 連枝砂利             | ★ 株式会社 Hanaclover      |
| ★ 株式会社 マルハチ            | ★ 株式会社 レオ                | ★ 有限会社 川村ガス工事店        | ★ 株式会社 ワタナベ冷暖サービス       | ★ 株式会社 結米屋             |
| ★ 十和建設 株式会社 庄内町支店      | ★ 株式会社 チャンピオン 余目店        | ★ 有限会社 興成設備工業 有限会社    | ★ 医療法人徳洲会 介護老人保健施設あかね   | ★ ローソン 庄内余目店           |
| ★ 余目タクシー 有限会社          | ★ 有限会社 信一企業 サンブラザ余目      | ★ 有限会社 佐藤新聞店          | ★ 医療法人徳洲会 介護老人保健施設余目徳洲苑 | ★ 余目金融協会               |
| ★ 株式会社 工藤建設            | ★ 株式会社 共栄 パチンコ共栄余目店      | ★ 有限会社 エフピーオート        | ★ 今野建設 株式会社             | ★ 株式会社 庄内測量設計舎         |
| ★ 上野建設 株式会社            | ★ 株式会社 大一電機 余目工場         | ★ 有限会社 フラワー佐々木        | ★ 有限会社 斎藤建具店            | ★ 有限会社 梅木製作所           |
| ★ 株式会社 アロマ             | ★ 株式会社 エーコープ庄内           | ★ 有限会社 佐々木水道          | ★ 株式会社 エクセル警備           |                        |
| ★ 医療法人徳洲会 庄内余目病院       | ★ 有限会社 エーコープたちかわ         | ★ 有限会社 アウフ・ワールド       | ★ 株式会社 イグゼあまるめ          |                        |
|                        | ★ 有限会社 最上川ファーム           |                       | ★ 協同組合ギフト庄内町            |                        |

令和6年2月2日現在  
(順不同・敬称略)

## 社会福祉協議会へ温かい心

寄附金 (敬称略・順不同)

・余目遺族会 代表 阿部 睦雄  
・ワールド女子プロレス・ディアナ株式会社  
代表取締役 井上 京子

寄贈品  
「食料品」 鶴岡生協地域理事会  
議長 高橋 憲志

「作業用椅子」 山形県グラウンド・ゴルフ協会  
会長 高橋 政美

「精米」 柏倉 徳夫  
「食料品」 庄内町 しょうない秋まつり  
食品ロスをなくそうコーナー

「食料品・生活用品」 JAあまるめ女性部  
「刺子ふきん」 本間 香智子

「食料品」 原田 延子  
「写真」 工藤 隆夫  
「丸餅」 余目町農業協同組合  
代表理事組合長 佐藤 一彦

「精米」 あなたが選ぶ日本一おいしい  
米コンテスト実行委員会

「食料品」 JA庄内たがわ女性部  
新余目支部・立川支部

(令和五年六月一日から令和五年十二月三十一日までの寄付等を掲載いたしました。)

## 受賞おめでとうございます

令和5年度  
福祉向上に貢献された方々(敬称略)

- ★山形県・県民福祉大会県知事表彰  
◎民生委員・児童委員功労者  
・清川 芳美(下朝丸)  
・斎藤 茂子(西野)
- ★山形県・県民福祉大会会長表彰  
◎民生委員・児童委員功労者  
・佐々木 正明(余目新田)
- ★全国老人クラブ大会会長表彰  
◎優良老人クラブ  
・庄内町老人クラブ連合会
- ★山形県老人クラブ連合会会長表彰  
◎老人クラブ育成指導功労者  
・渋谷 友子(烏町)  
・森屋 あさ子(廿六木)
- ★立川身体障害者福祉協議会会長表彰  
◎功労者  
・相馬 純子(烏町)

## 令和6年

### 能登半島地震災害義援金 ご協力をお願いします

このたびの災害により被災された皆様に、心よりお見舞い申し上げます。  
「令和6年能登半島地震災害義援金」を下記窓口で受付しております。皆さまからお寄せいただく義援金は、被災地の方々の生活を支援するため、被災県が設置する配分委員会へ全額お送りいたします。

【義援金窓口】  
余目老人福祉センター ☎43-3066  
立川老人福祉センター ☎56-3373  
庄内町福祉総合相談センター ☎43-6236